

Caséta Wireless quick-start guide

ELV+ Dimmer

Welcome—and thank you for purchasing a Caséta Wireless ELV+ dimmer. In order to control your lights from an app or remote, you'll need to purchase a Pico remote or Smart Bridge.

Before you install the dimmer, please watch the installation video at www.casetawireless.com/support. We hope you enjoy the convenience of Caséta Wireless!

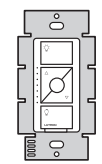
Double your warranty

Love Caséta Wireless dimmers? Have ideas for making them better? Tell us what you think and we'll extend your warranty by 1 year. www.casetawireless.com/register

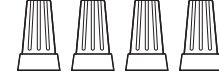


Contents supplied

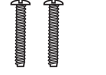
ELV+ dimmer (PD-5NE)



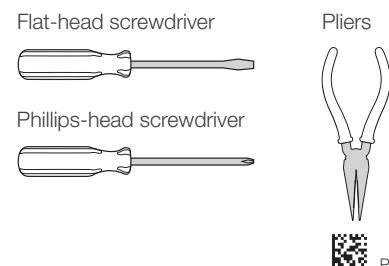
Wire connectors (4) Screws (2)



Screws (2)



Tools you'll need



Works with energy efficient dimmable light bulbs:

- ELV Halogen**—up to 500 W
- LED**—up to 250 W
- Halogen**—up to 500 W
- Incandescent**—up to 500 W
- MLV Halogen****—up to 400 VA or 300 W of lamps
- Dimming Ballasts**—up to 400 VA
- LTE LED Drivers**—up to 400 W (or 20 drivers max)

NOTE: You can mix and match dimmable LEDs as well as halogen and incandescent light bulbs, with Caséta Wireless dimmers.

Dimmable ballasts require low-end trim.

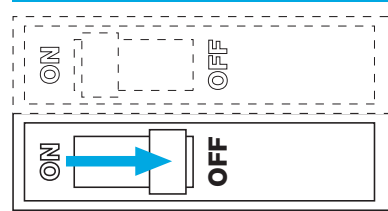
Dimmable LED light bulbs vary in their dimming performance. If you're using these bulbs and they flicker or turn off, please visit www.casetawireless.com/lowend for information on adjusting the dimmer for best bulb performance.

For a complete list of compatible dimmable LEDs please visit www.casetawireless.com/bulblast

** When using MLV loads the dimmer must be switched to forward phase. Follow the instructions at www.casetawireless.com/change_phase. Transformers need to be derated to 75% of rating. Contact fixture manufacturer for actual values.

Installing your dimmer Installation for lights with one wall switch (single pole)

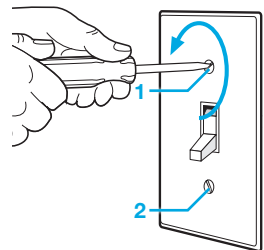
1 Turn power off at circuit breaker!



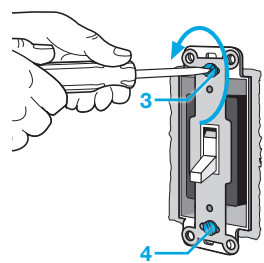
WARNING: SHOCK HAZARD
May result in serious injury or death. Turn off power at circuit breaker or fuse before installing.

2 Remove existing switch from wall

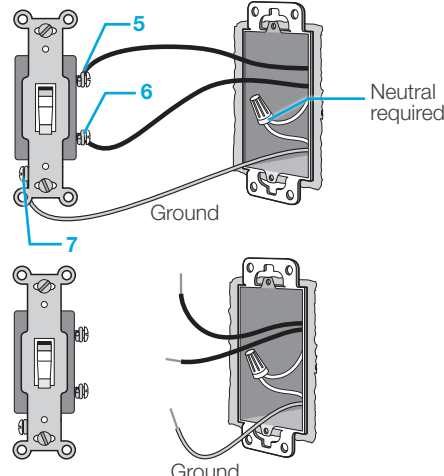
Remove the wallplate from the switch.



Remove the switch and pull it away from the wall.

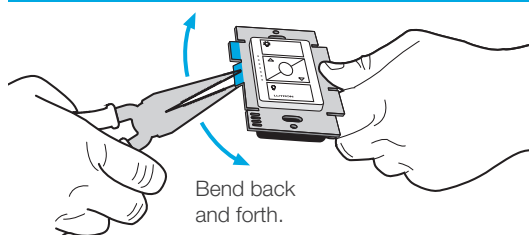


Disconnect all three wires* from the switch.

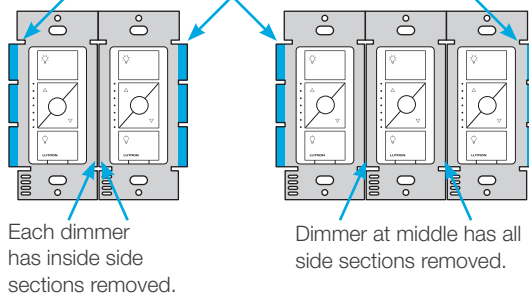


* If your light has more than one switch (called a 3-way), follow instructions at www.casetawireless.com/3way or watch "Installing Caséta Wireless in a 3-way switch application" video found at www.casetawireless.com/support

3 Remove side sections (if necessary)



Do not remove outside side sections on dimmers at the end of gang.



Important note:
Removing side sections reduces the dimmer's maximum wattage rating. See the chart below for maximum wattage information.

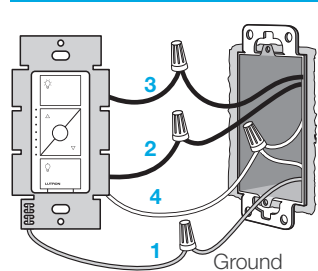
Maximum* wattage derating chart (120 V~ 50/60 Hz)

Side sections removed	None	1 side	2 sides
LED	250 W*	250 W*	250 W*
Incandescent, Halogen & ELV Halogen	500 W*	400 W*	300 W*
MLV Halogen**	400 VA	400 VA	400 VA
Dimming Ballasts	400 VA	400 VA	400 VA
LED Drivers	400 W	400 W	400 W

* For maximum wattage information when mixing light bulb types see www.casetawireless.com/ganging

** When using MLV loads the dimmer must be switched to forward phase. Follow the instructions at www.casetawireless.com/change_phase

4 Connect the dimmer

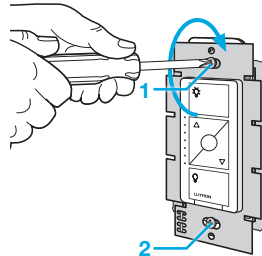


- 1 Connect the bare copper (or green) "ground" wire from the wallbox to the green wire on the dimmer using a wire connector.
- 2 Connect the Load wire from the wallbox to the red wire on the dimmer using a wire connector.
- 3 Connect the Hot wire from the wallbox to the black wire on the dimmer using a wire connector.
- 4 Connect the Neutral wire from the wallbox to the white wire on the dimmer.

NOTE: Dimmer does not work if Hot (Black) and Load (Red) wires are reversed and if Neutral (White) wire is not connected.

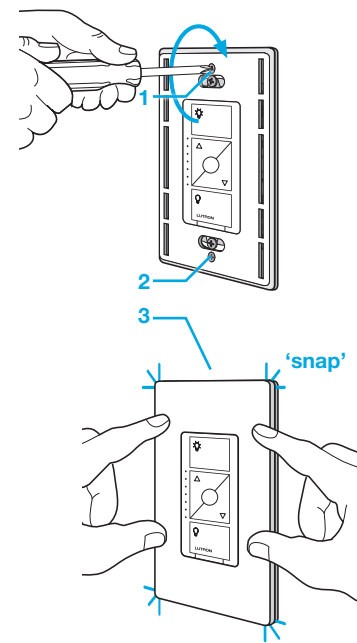
5 Mount the dimmer

Use the screws provided.



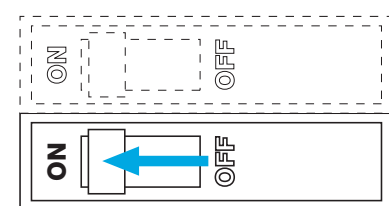
6 Attach the wallplate

Attach the adapter to the dimmer using the screws provided and snap on the wallplate.



(If you installed the dimmer next to other dimmers or switches, you'll need to install a wallplate with the correct size/number of openings to accommodate all the devices.)

7 Turn power on at circuit breaker



CAUTION

Use only with permanently installed fixtures with dimmable LED, dimmable CFL, halogen, or incandescent lamps. To avoid overheating and possible damage to other equipment, do not use to control receptacles, motor-driven appliances, or transformer-supplied appliances.

Operating a dimmed magnetic low-voltage circuit with all lamps inoperative or removed may result in current flow in excess of normal levels. To avoid possible transformer overheating or failure, Lutron strongly recommends the following:

- DO NOT operate without operative lamps in place.
- Replace burned out lamps as soon as possible.
- To prevent premature failure due to over-current, use transformers with thermal protection or fused primary transformer windings.

Codes

Install in accordance with all national and local electrical codes.

Grounding

When no "grounding means" exist in wallbox, the National Electrical Code (NEC) allows a control to be installed as a replacement if 1) a nonmetallic, noncombustible faceplate is used with nonmetallic attachment screws or 2) the circuit is protected by a ground fault circuit interrupter (GFCI). When installing a control according to these methods, cap or remove green wire before screwing control into wallbox.

FCC/IC Information

This device complies with part 15 of the FCC Rules and Industry Canada license-exempt RSS standard(s). Operation is subject to the following two conditions: (1) This device may not cause interference, and (2) this device must accept any interference, including interference that may cause undesired operation. Modifications not expressly approved by Lutron Electronics Co., Inc. could void the user's authority to operate this equipment. Note: This equipment has been tested and found to comply with the limits for a Class B digital device, pursuant to part 15 of the FCC Rules. These limits are designed to provide reasonable protection against harmful interference in a residential installation. This equipment generates, uses and can radiate radio frequency energy and, if not installed and used in accordance with the instructions, may cause harmful interference to radio communications. However, there is no guarantee that interference will not occur in a particular installation. If this equipment does cause harmful interference to radio or television reception, which can be determined by turning the equipment off and on, the user is encouraged to try to correct the interference by one or more of the following measures:

- Reorient or relocate the receiving antenna.
- Increase the separation between the equipment and receiver.
- Connect the equipment into an outlet on a circuit different from that to which the receiver is connected.
- Consult the dealer or an experienced radio/TV technician for help.

Warranty

For warranty information, please visit www.casetawireless.com/warranty

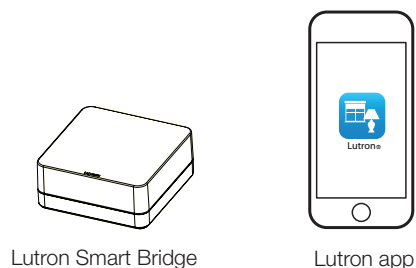
Using your Caséta Wireless kit (sold separately)

With a smartphone or tablet (Bridge required, sold separately)

The Caséta Wireless dimmer can be controlled from a smartphone when used with the Lutron Smart Bridge.

If you are using the dimmer and remote control with the Lutron Smart Bridge follow the instructions below.

Note: If you are using the dimmer and remote control with another manufacturer's bridge, please refer to that manufacturer's instructions for set-up.



1 Download the Lutron app

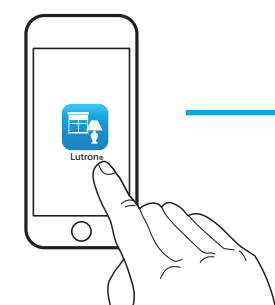


Search for "Lutron Caséta"



www.casetawireless.com/LutronApp

2 Launch the Lutron app



The Lutron app will walk you through setting up your devices.

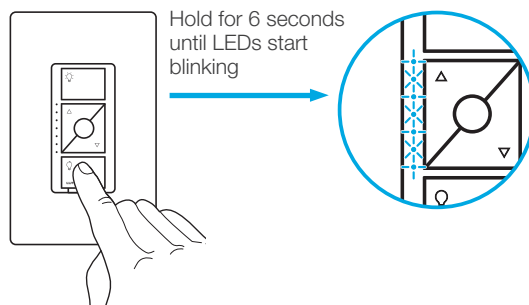
3 Use the Lutron app to complete ALL remaining steps



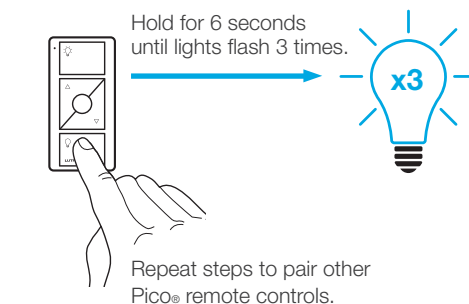
Without a smartphone or tablet (Bridge not required)

Pairing the dimmer and Pico remote control

1 Press and hold "off" button on dimmer



2 Press and hold "off" button on remote



Repeat steps to pair other Pico® remote controls.

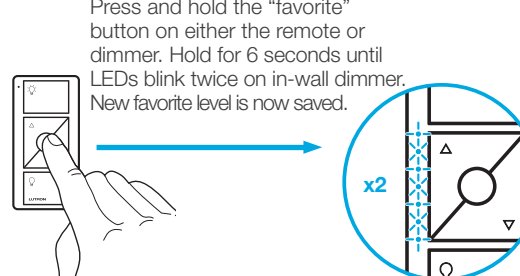
Changing the favorite light level on the Pico remote control (sold separately) or the dimmer

The round "favorite" button on the Pico® remote control or dimmer can be used to recall favorite light level(s). Both the Pico remote control and the dimmer can have different favorite light levels. The default is 50%, but it can be changed to any level.

3 Set desired light level on dimmer

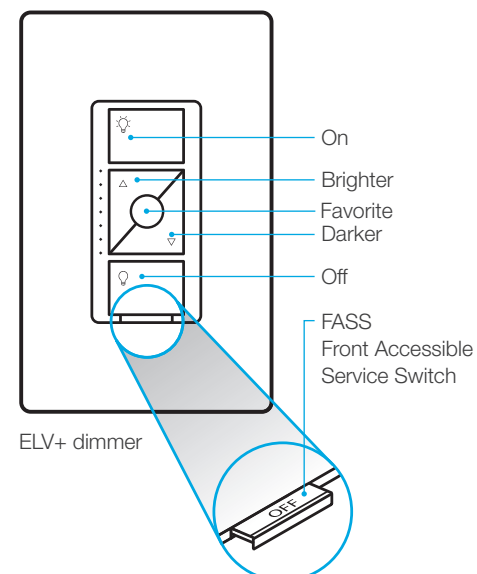
Use the "brighter" or "darker" buttons until the lights are at the desired level.

4 Press and hold "favorite" button on remote

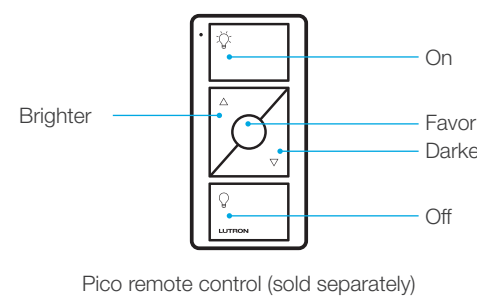


New favorite level is now saved.

Using your controls



Replacing light bulbs using the FASS
Pull the FASS out on the in-wall dimmer to remove power at the light socket.



Important notes:

1. For indoor use only.
2. Operate between 32 F (0 C) and 104 F (40 C).

Device Ratings

ELV+ dimmer
PD-5NE
120 V~ 50/60 Hz

Troubleshooting

Symptoms	Probable cause and action
Light does not turn on or dimmer LEDs do not light up.	<ul style="list-style-type: none"> • Breaker is OFF or tripped. • Light not properly installed. • Wiring error (see Note under Section 4). • FASS on the dimmer is pulled out.
Light does not respond to Pico remote control.	<ul style="list-style-type: none"> • The dimmer failed to pair with Pico remote control; see <i>Pairing the dimmer and Pico remote control</i>. • The dimmer is already at the light level the Pico remote control is sending. • The Pico remote control is outside the 30 ft (9 m) operating range. • The Pico remote control battery is low. • The Pico remote control battery is installed incorrectly.
Bulbs turn off while being dimmed.	Verify bulbs are marked dimmable and visit www.casetawireless.com/lowend for information on adjusting the dimmer for best bulb performance.
Bulbs turn on at high light level but do not turn on at a low light level.	
Bulbs flicker or flash when dimmed to a low light level.	
Top or bottom 3 LEDs on the dimmer are blinking.	Dimmer is detecting the wrong load type. To change the phase of the dimmer, follow instructions at www.casetawireless.com/change_phase

Go to www.casetawireless.com/support for additional troubleshooting suggestions.

©Lutron, Lutron, Caséta, FASS, Smart Bridge, and Pico are trademarks or registered trademarks of Lutron Electronics Co., Inc. in the US and/or other countries. NEC is a registered trademark of the National Fire Protection Association, Quincy, Massachusetts. Google and the Google logo are registered trademarks of Google Inc., used with permission. Apple is a trademark of Apple Inc., registered in the U.S. and other countries. App Store is a service mark of Apple Inc. ©2016-2019 Lutron Electronics Co., Inc.

Gradateur BTE+ (ELV+)

Bienvenue— et merci d'avoir acheté un gradateur BTE+ Caséta Wireless. Pour contrôler vos lumières depuis une application ou une télécommande, vous devez acheter une télécommande Pico ou un Smart Bridge.

Avant d'installer le gradateur, veuillez regarder la vidéo d'installation disponible sur le site www.caseta wireless.com/support

Nous espérons que vous apprécierez la commodité du Caséta Wireless!

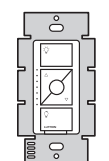
Doublez votre garantie

Vous aimez les gradateurs Caséta Wireless? Vous avez des idées pour les améliorer? Dites-nous ce que vous en pensez et nous prolongerons votre garantie d'un an www.caseta wireless.com/register

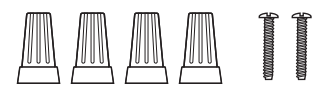


Éléments fournis

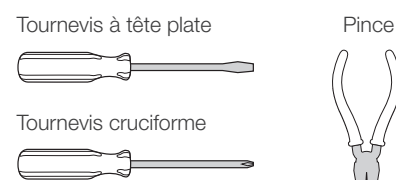
Gradateur BTE+ (PD-SNE)



Connecteurs de fils (4) Vis (2)



Outils nécessaires



P/N 0301909 REV A

Fonctionne avec des ampoules à basse consommation et à intensité réglable :

- Halogène BTE**—jusqu'à 500 W
- DEL** — jusqu'à 250 W
- Halogène**—jusqu'à 500 W
- À incandescence**—jusqu'à 500 W
- Halogène BTM (MLV)****—jusqu'à 400 VA ou 300 W d'ampoules
- Ballasts de gradation**—jusqu'à 400 VA
- Pilotes de DEL LTE**—jusqu'à 400 W (ou 20 pilotes max)

REMARQUE : Vous pouvez mélanger et assortir des DEL ainsi que des ampoules halogène et incandescentes variables avec des gradateurs Caséta Wireless.

Les ballasts variables nécessitent un réglage de seuil bas.

Les ampoules à DEL variables ont des performances de gradation différentes. Si vous utilisez ces ampoules et qu'elles clignotent ou s'éteignent, veuillez consulter www.caseta wireless.com/lowend pour des informations sur le réglage du gradateur pour obtenir la meilleure performance des ampoules.

Pour une liste complète des DEL compatibles pouvant être soumis à une gradation, veuillez consulter www.caseta wireless.com/bulblast

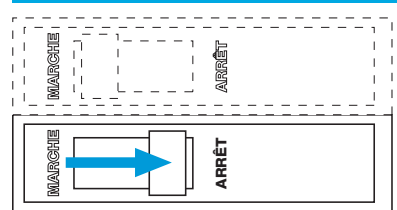
** Lorsque vous utilisez des charges BTM, le gradateur doit être commuté en phase directe. Suivez les instructions disponibles sur www.caseta wireless.com/change_phase. Les transformateurs doivent être déclassés à 75 % de la valeur nominale. Contactez le fabricant des luminaires pour connaître les valeurs réelles.

Lutron Electronics Co., Inc.
7200 Suter Road
Coopersburg, PA 18036-1299, É.-U.

Installation de votre gradateur

Installation pour des lumières fonctionnant avec un seul interrupteur mural (unipolaire)

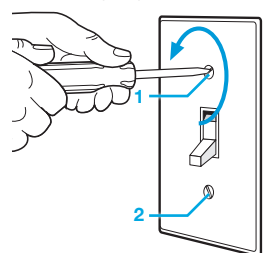
1 Coupez le courant au niveau du disjoncteur!



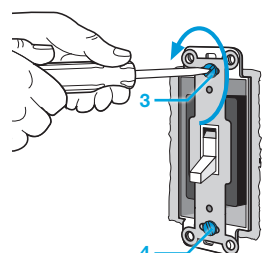
AVERTISSEMENT : RISQUE D'ÉLECTROCUTION.
Peut entraîner des blessures graves ou la mort. Coupez le courant au niveau du disjoncteur ou du fusible avant l'installation.

2 Retirez l'interrupteur existant du mur

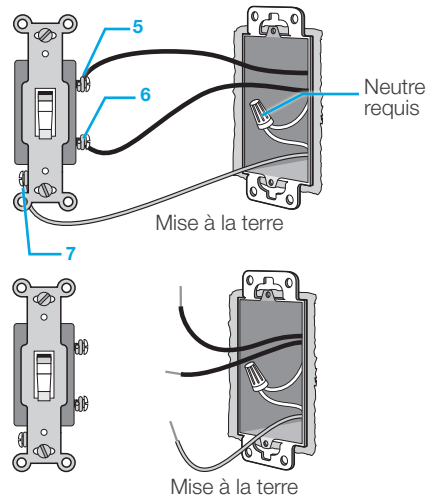
Retirez la plaque murale de l'interrupteur.



Retirez l'interrupteur et éloignez-le du mur.

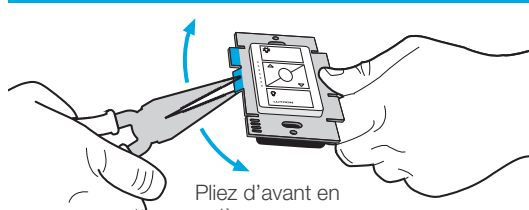


Détachez les trois fils* de l'interrupteur.

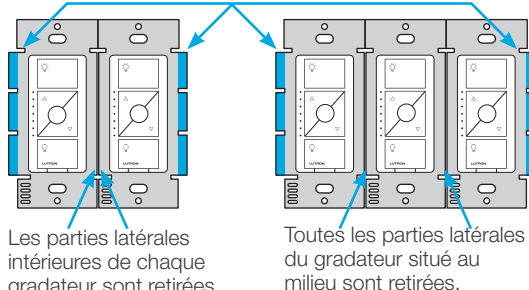


* Si votre lumière a plus d'un interrupteur (appelé interrupteur à 3 voies), suivez les instructions disponibles sur www.caseta wireless.com/3way ou visionnez la vidéo « Installing Caseta Wireless in a 3-way switch application » disponible sur www.caseta wireless.com/support

3 Retirez les parties latérales (si nécessaire)



Ne retirez pas les parties latérales extérieures des gradateurs situés à la fin du jumelage.



Remarque importante :
Le retrait des parties latérales réduit la puissance nominale maximale du gradateur. Consultez le tableau ci-dessous pour obtenir les informations de puissance maximale.

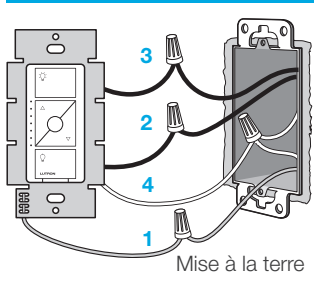
Tableau de déclassement de la puissance maximale* (120 V~ 50/60 Hz)

Parties latérales retirées	Aucune	1 côté	2 côté
DEL	250 W*	250 W*	250 W*
Ampoules incandescentes, halogènes et halogènes BTE	500 W*	400 W*	300 W*
Halogène BTM (MLV)**	400 VA	400 VA	400 VA
Ballasts de gradation	400 VA	400 VA	400 VA
Pilotes de DEL	400 W	400 W	400 W

* Pour obtenir des informations sur la puissance maximale lorsque plusieurs types d'ampoules sont mélangés, consultez la page www.caseta wireless.com/ganging

** Lorsque vous utilisez des charges BTM, le gradateur doit être commuté en phase directe. Suivez les instructions disponibles sur www.caseta wireless.com/change_phase

4 Connectez le gradateur

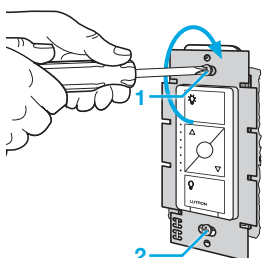


- Raccordez le fil de « mise à la terre » nu en cuivre (ou vert) du boîtier mural au fil vert du gradateur à l'aide d'un connecteur de fils.
- Raccordez le fil de la charge du boîtier d'encastrement au fil rouge du gradateur à l'aide d'un connecteur de fil.
- Raccordez le fil gradateur du boîtier d'encastrement au fil noir du gradateur à l'aide d'un connecteur de fil.
- Raccordez le fil neutre du boîtier d'encastrement au fil blanc du gradateur.

REMARQUE : Le gradateur ne fonctionne pas si le fil gradateur (noir) et le fil de charge (rouge) sont inversés et si le fil neutre (blanc) n'est pas raccordé.

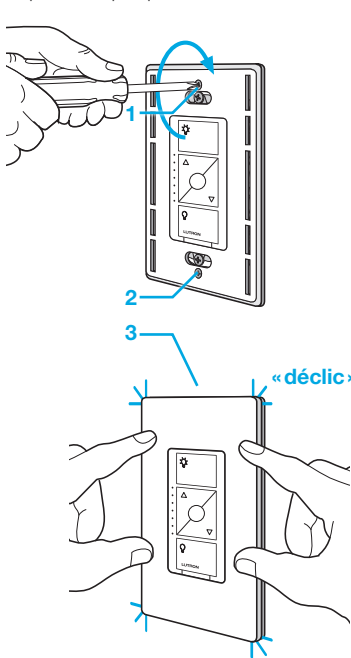
5 Montez le gradateur

Utilisez les vis fournies.



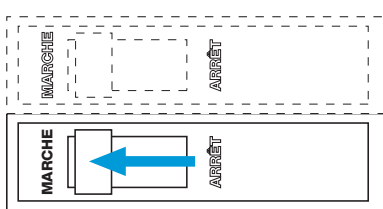
6 Fixez la plaque murale

Fixez l'adaptateur au gradateur à l'aide des vis fournies et posez la plaque murale.



(Si vous avez installé le gradateur à côté d'autres gradateurs ou interrupteurs, vous devez installer une plaque murale dont la taille/le nombre d'ouvertures sont adaptés pour accueillir tous les dispositifs.)

7 Mettez le disjoncteur sous tension



ATTENTION

À utiliser uniquement dans des installations permanentes intégrant des lampes DEL et AFC à intensité réglable, des lampes halogènes, ou à incandescence. Pour éviter la surchauffe et l'endommagement éventuel d'autres équipements, ne l'utilisez pas pour commander des prises électriques, des appareils à moteur ou des appareils alimentés par transformateur.

Actionner un circuit magnétique basse tension gradué avec toutes les ampoules non fonctionnelles ou retirées peut entraîner une circulation de courant supérieure à un niveau normal. Pour éviter une éventuelle surchauffe ou panne du transformateur, Lutron recommande vivement ce qui suit :

- NE l'utilisez PAS sans une ampoule fonctionnelle en place.
- Remplacez les ampoules grillées dès que possible.
- Pour éviter une défaillance prématurée pour cause de surintensité, utilisez des transformateurs avec une protection thermique, ou avec les enroulements primaires du transformateur protégés par un fusible.

Codes
Procédez à l'installation conformément à tous les codes électriques locaux et nationaux.

Mise à la terre
Lorsqu'aucun « moyen de mise à la terre » n'est présent dans le boîtier mural, le Code électrique national (NEC), National Electrical Code autorise l'installation d'une commande en remplacement si 1) une plaque frontale non métallique et non combustible est utilisée avec des vis de fixation non métalliques ou 2) le circuit est protégé par un disjoncteur de fuite à la terre (GFCI). Lors de l'installation d'une commande selon ces méthodes, protégez ou retirez le fil vert avant de visser la commande dans le boîtier mural.

Informations sur la FCC/IC

Ce dispositif est conforme à la partie 15 des règles de la FCC et à la (aux) norme(s) CNR d'exemption de licence d'Industrie Canada. Son fonctionnement est soumis aux deux conditions suivantes : (1) ce dispositif ne peut pas provoquer d'interférences, et (2) ce dispositif doit accepter toute interférence, y compris une interférence qui pourrait causer un fonctionnement non souhaité. Les modifications non expressément approuvées par Lutron Electronics Co., Inc. pourront annuler le droit de l'utilisateur à faire fonctionner cet équipement. Remarque : cet équipement a été testé et déclaré en conformité avec les limites correspondant à un dispositif numérique de catégorie B, en vertu de la partie 15 des règles de la FCC. Ces limites visent à fournir une protection raisonnable contre les interférences préjudiciables dans une installation résidentielle. Cet équipement génère, utilise et peut émettre une énergie de fréquence radio et, s'il n'est pas installé et utilisé conformément aux instructions, peut provoquer une interférence préjudiciable avec les transmissions radio. Toutefois, il n'est pas garanti qu'aucune interférence ne se produira dans une installation particulière. Si cet équipement provoque une interférence préjudiciable à la réception radio ou télévisuelle, laquelle peut être déterminée en éteignant et en mettant en marche l'équipement, l'utilisateur est invité à corriger cette interférence en prenant l'une, ou plusieurs, des mesures suivantes :
— Réorienter ou déplacer l'antenne de réception.
— Augmenter la distance entre l'équipement et le récepteur.
— Brancher l'équipement à une prise qui se trouve sur un circuit différent de celui sur lequel le récepteur est branché.
— Consulter le distributeur ou un technicien radio/TV expérimenté pour toute assistance.

Garantie
Pour obtenir des informations sur la garantie, veuillez consulter la page www.caseta wireless.com/warranty

Dépannage

Symptômes	Cause probable et solution
L'éclairage ne s'allume pas ou les DEL du gradateur ne s'allument pas.	<ul style="list-style-type: none"> Le disjoncteur est en position ÉTEINDRE ou s'est déclenché. La lumière n'est pas correctement installée. Erreur de câblage (voir la note de la section 4). Le FASS du gradateur est actionné.
La lumière ne répond pas à la télécommande Pico.	<ul style="list-style-type: none"> Le gradateur n'a pas pu s'apparier avec la télécommande Pico ; consultez la section Appariement du gradateur et de la télécommande Pico. Le gradateur est déjà au niveau d'éclairage que transmet la télécommande Pico. La télécommande Pico se trouve en dehors de la plage de fonctionnement de 9 m (30 pi). Les piles de la télécommande Pico sont faibles. Les piles de la télécommande Pico ne sont pas installées correctement.
Les ampoules s'éteignent pendant le réglage de leur intensité.	Vérifiez que les ampoules sont indiquées comme étant à intensité réglable et consultez la page www.caseta wireless.com/lowend pour plus d'informations sur le réglage du gradateur, qui permet d'obtenir les meilleures performances des ampoules.
Les ampoules s'allument à un niveau d'éclairage élevé, mais pas à un niveau d'éclairage faible.	
Les ampoules scintillent ou clignotent lorsqu'elles sont réglées à un niveau d'éclairage faible.	
Les 3 DEL supérieures ou inférieures du gradateur clignotent.	Le gradateur détecte le mauvais type de charge. Pour changer la phase du gradateur, suivez les instructions disponibles sur www.caseta wireless.com/change_phase

Accédez à la page www.caseta wireless.com/support pour obtenir des suggestions de dépannage supplémentaires.

©Lutron, Lutron, Caséta, FASS, Smart Bridge et Pico sont des marques commerciales ou déposées de Lutron Electronics Co., Inc. aux États-Unis et/ou dans d'autres pays. NEC est une marque déposée de la National Fire Protection Association, Quincy, Massachusetts. Google et le logo Google sont des marques déposées de Google, Inc., utilisées sous autorisation. Apple est une marque de commerce d'Apple Inc., déposées aux États-Unis et dans d'autres pays. App Store est une marque de service d'Apple Inc. © 2016-2019 Lutron Electronics Co., Inc.

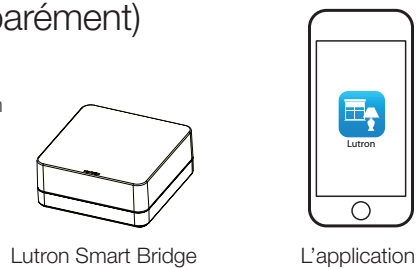
Utilisation de l'ensemble Caséta Wireless (vendue séparément)

Avec un téléphone intelligent ou une tablette (dispositif de connexion requis, vendu séparément)

Le gradateur sans fil Caséta peut être contrôlé à partir d'un téléphone intelligent lorsqu'il est utilisé avec le dispositif Lutron Smart Bridge.

Si vous utilisez le gradateur et la télécommande avec le dispositif Lutron Smart Bridge, suivez les instructions ci-dessous.

Remarque : si vous utilisez le gradateur et la télécommande avec un dispositif de connexion fourni par un autre fabricant, consultez les instructions d'installation de ce fabricant



1 Télécharger l'application Lutron.

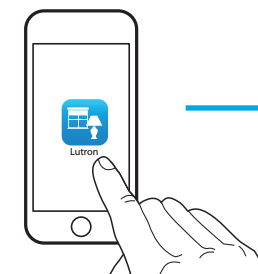


Rechercher « Lutron Caseta »



www.caseta wireless.com/LutronApp

2 Lancer l'application Lutron.



L'application Lutron vous accompagnera tout au long du processus d'installation des dispositifs.

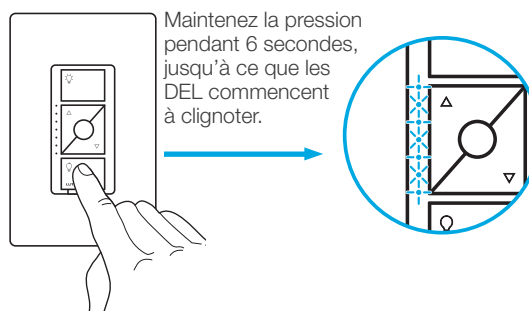
3 Utilisez l'application Lutron pour effectuer TOUTES les étapes restantes

- Ajoutez des dispositifs**
 - Télécommandes Pico
 - Gradateurs
 - Stores
- Contrôlez les opérations de trois manières**
- Programmez les lumières**
- Connectez-vous lors de vos déplacements**

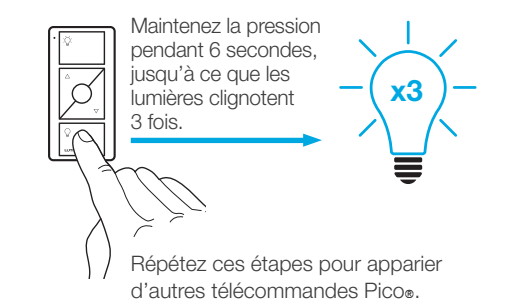
Sans téléphone intelligent, ou une tablette (dispositif de connexion non requis)

Appariement du gradateur et de la télécommande Pico

1 Appuyez sur le bouton « éteindre » du gradateur et maintenez la pression



2 Appuyez sur le bouton « éteindre » de la télécommande et maintenez la pression

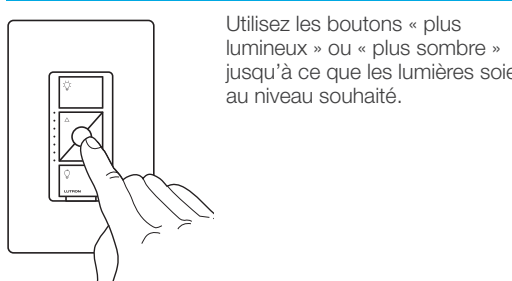


Pour obtenir les caractéristiques avancées, des conseils sur l'utilisation des gradateurs Caséta Wireless avec des AFC et DEL, la gamme de produits complète Caséta Wireless, et bien plus, consultez le site www.caseta wireless.com/features

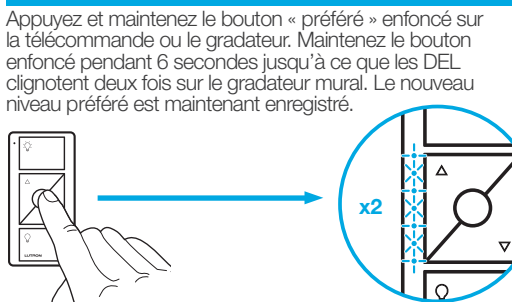
Changer le niveau d'éclairage préféré sur la télécommande Pico (vendue séparément) ou le gradateur

Le bouton rond « préféré » sur la télécommande Pico ou le gradateur peut être utilisé pour enregistrer les niveaux d'éclairage préféré. La télécommande Pico et le gradateur peuvent avoir des niveaux d'éclairage préféré différents. Le réglage par défaut est de 50 %, mais il peut être changé pour n'importe quel niveau.

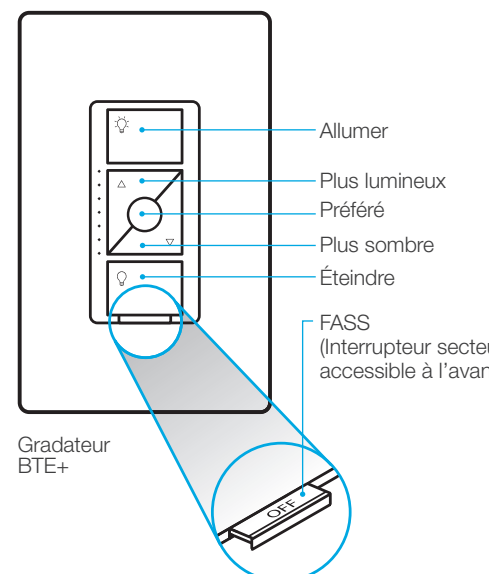
3 Réglez le niveau d'éclairage désiré sur le gradateur



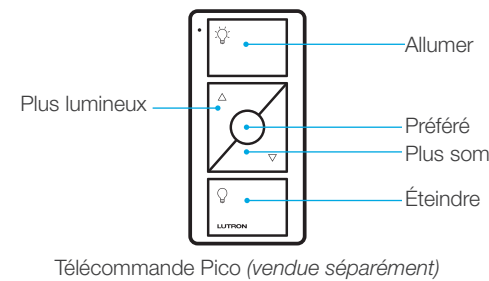
4 Appuyez sur le bouton « préféré » de la télécommande et maintenez la pression



Utilisation de vos commandes



Remplacement des ampoules en utilisant le FASS
Actionnez le FASS du gradateur mural pour couper l'alimentation au niveau de la douille de l'ampoule.



Remarques importantes :
1. Pour une utilisation en intérieur uniquement.
2. Faites-le fonctionner à une température comprise entre 0 °C (32 °F) et 40 °C (104 °F).

Valeurs nominales du dispositif
Gradateur BTE+ (PD-SNE)
120 V~ 50/60 Hz